

Taller:

Instrucciones prácticas para elaborar un artículo científico

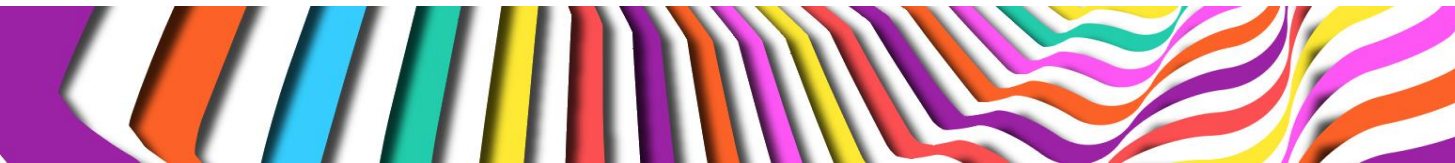
Viernes 14 Febrero 2020

Francisco Rivas Ruiz
Unidad de Investigación
Agencia Sanitaria Costa del Sol



OBJETIVOS

- ❖ Describir las etapas del proceso de elaboración de un manuscrito
- ❖ Presentar herramientas para la redacción de un manuscrito
- ❖ Proponer claves de éxito y rechazo editorial



INDICE

- Introducción
- Etapas de elaboración de un artículo científico
- Herramientas de apoyo
- Recomendaciones



INTRODUCCIÓN

En medicina a través de la investigación biomédica se aplica el Método Científico con objeto de generar Nuevo Conocimiento

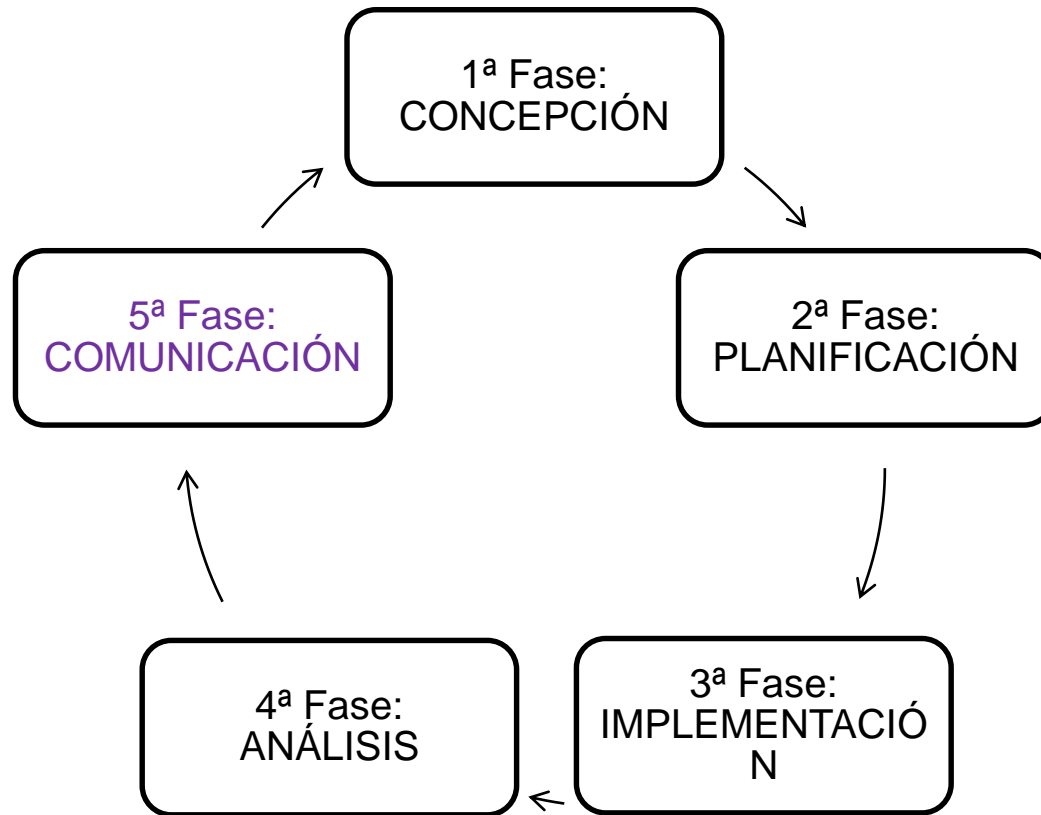
Características: Racional + Sistemático + Verificable

Proporciona información para:

- a) Mejora continua de la práctica clínica
- b) Calidad de la atención de los pacientes
- c) Empleo más eficiente de los recursos sanitarios



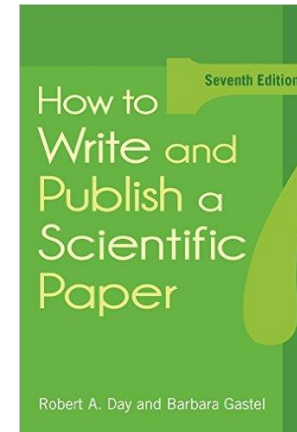
Ciclo de Investigación



Definición

El último eslabón del ciclo de investigación es la comunicación/difusión de resultados a la comunidad, principalmente a través del artículo científico

Según Robert Day “un artículo científico es un informe escrito y publicado que describe resultados originales de investigación” [1979]



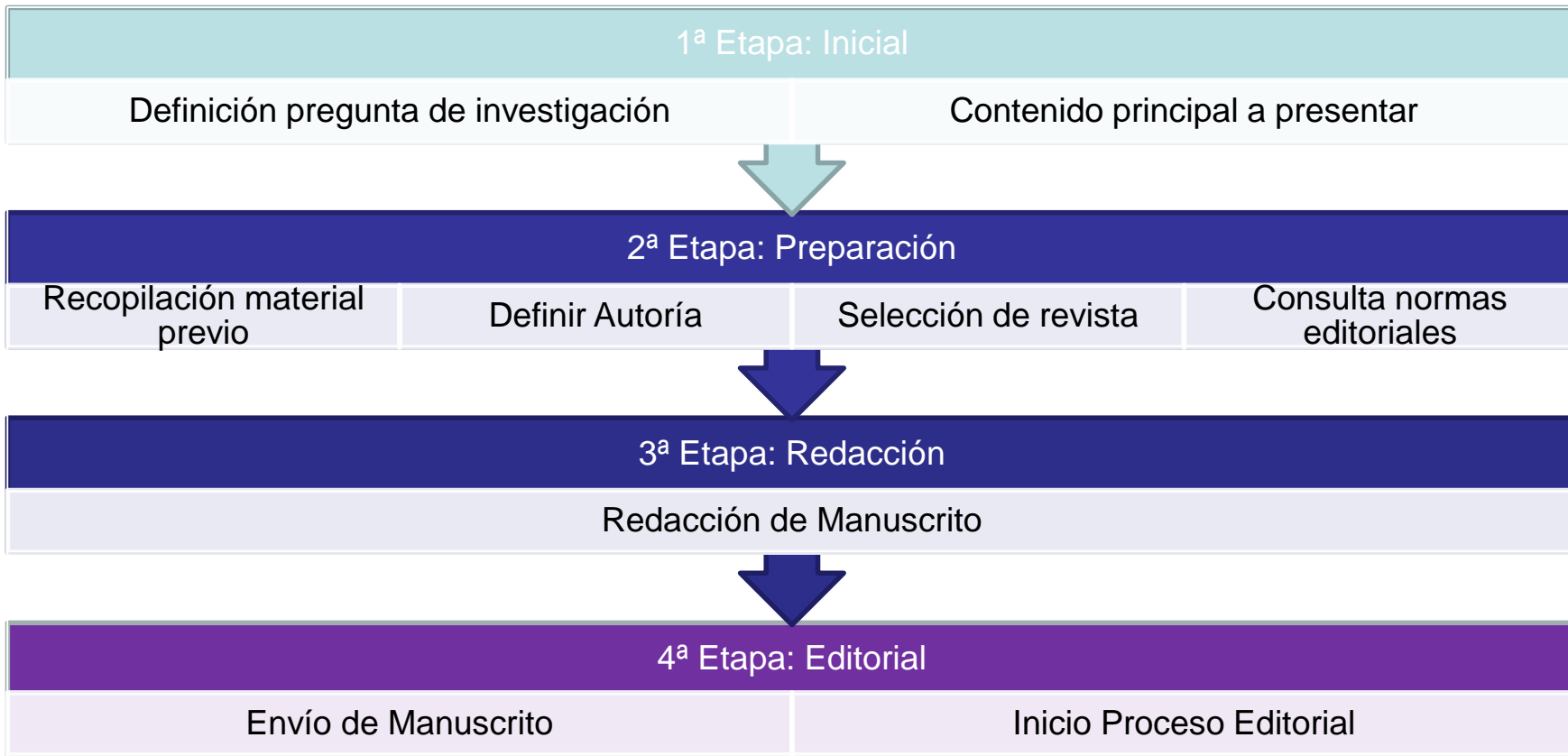
ETAPAS DE ELABORACIÓN



El proceso de elaboración de un manuscrito requiere de planificación previa que facilite:

- Proceso de redacción
- Aceptación editorial en una revista científica tras revisión por pares

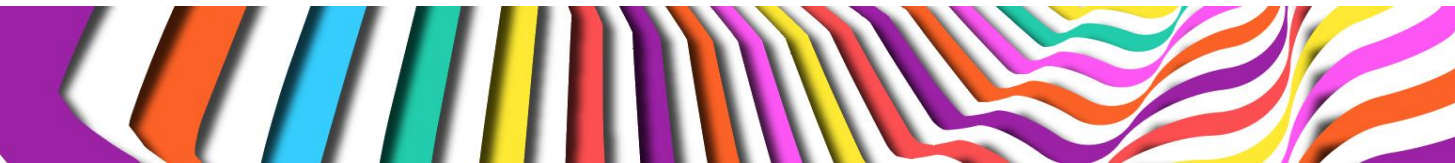




Motivaciones personales

Recomendable identificar las motivaciones personales para iniciar camino que supone redacción y publicación de un artículo científico:

- **Altruista:** Mejora calidad asistencial, situaciones riesgo, mejora conocimientos
- **Profesional:** CV, Prestigio, Derechos Intelectuales, Económicos
- **Institucional:** Reconocimiento grupo, Mejora actividad servicio o institución



Contenido del manuscrito

Delimitar la pregunta de investigación = objetivos principal / secundarios

¿Uno o más manuscritos? → según entidad de objetivos propuestos

Revisión bibliográfica exhaustiva y actualizada → ponderar relevancia de pregunta de investigación planteada



Recopilación material

Documentos básicos:

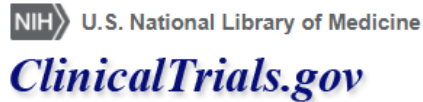
- Última versión protocolo
- Cuaderno de recogida de datos
- Consentimientos informados
- Base de datos
- Informes estadísticos generados
- Actualización de las últimas publicaciones de la materia



Aspectos éticos

Imprescindibles:

- Visto Bueno Comité de Ética de Investigación
- Declaración de conflicto de intereses de todos los autores
- Registro en una base datos de estudios de investigación clínica
(obligatorio EECC)



ISRCTN registry

ISRCTN registry

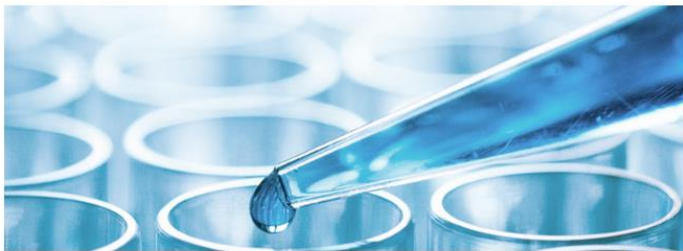


Search Advanced Search

[View all studies](#) [Why register?](#) [Register your study](#) [Update your record](#) [Report your results](#)

Browse Studies

- [Cancer](#)
- [Circulatory System](#)
- [Digestive System](#)
- [Ear, Nose and Throat](#)
- [Eye Diseases](#)
- [Genetic Diseases](#)
- [Haematological Disorders](#)
- [Infections and Infestations](#)
- [Injury, Occupational Diseases, Poisoning](#)
- [Mental and Behavioural Disorders](#)
- [Musculoskeletal Diseases](#)
- [Neonatal Diseases](#)
- [Nervous System Diseases](#)
- [Not Applicable](#)



ISRCTN registry

The ISRCTN registry is a primary clinical trial registry recognised by WHO and ICMJE that accepts all clinical research studies (whether proposed, ongoing or completed), providing content validation and curation and the unique identification number necessary for publication. All study records in the database are freely accessible and searchable.

ISRCTN supports transparency in clinical research, helps reduce selective reporting of results and ensures an unbiased and complete evidence base.

[Register your study](#)

[Update your record](#)

[Report your results](#)

ISRCTN registry



Search

[View all studies](#) [Why register?](#) [Register your study](#) [Update your record](#) [Report your results](#)

ISRCTN12109108 <https://doi.org/10.1186/ISRCTN12109108>

Treating severe paediatric asthma: the TREAT trial

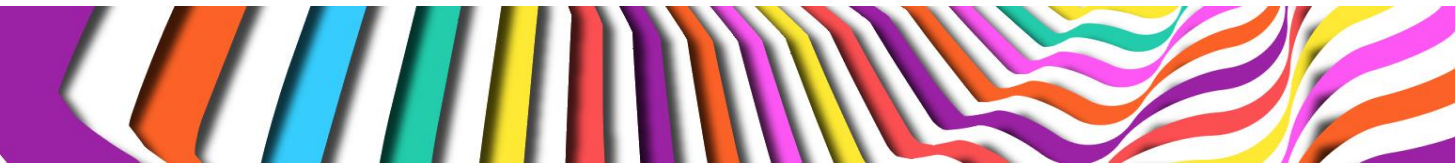
Condition category	Prospective/Retrospective
Respiratory	Prospectively registered
Date applied	Overall trial status
13/01/2020	Ongoing
Date assigned	Recruitment status
21/01/2020	Recruiting
Last edited	
21/01/2020	

Plain English Summary

Background and study aims

2-5% of children with asthma have repeated hospital admissions with asthma attacks, school absences and poor quality of life despite being prescribed maximal doses of treatment. A period of treatment monitoring using an electronic device can distinguish patients that have improved control when they take their inhalers properly from those who remain poorly controlled despite taking their treatment; severe therapy-resistant asthma (STRA).

Apart from high dose steroids, which result in severe side effects, there are two medications licensed as add-on treatments in children with STRA. Both are given as regular injections in hospital. Omalizumab can currently only be used in about 60% of children with STRA because prescribing is limited by a blood test called IgE that is related to allergies and also the child's weight. Of those in whom omalizumab can be tried, only about half respond. Mepolizumab was licenced for use in children in 2018. Although safety and the doses have been evaluated, no studies have assessed whether it helps children with STRA. The aim of this study is to determine whether mepolizumab is as efficacious as omalizumab in reducing asthma attacks in children with STRA and refractory DA.



Recomendable fijar previo a inicio de redacción de manuscrito por IP

Seguir Normas de Vancouver (Comité Internacional de Directores de Revistas Biomédicas) →

Requisitos de Uniformidad para Manuscritos enviados a revistas biomédicas <http://www.icmje.org/recommendations/translations/spanish2016.pdf>

RECOMENDACIONES PARA LA PREPARACIÓN, PRESENTACIÓN, EDICIÓN Y PUBLICACIÓN DE TRABAJOS ACADÉMICOS EN REVISTAS MÉDICAS (*)

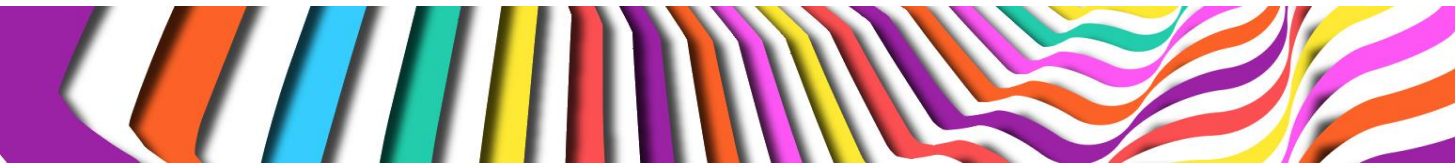
(*) Esta es una traducción al español de las *Recomendaciones para la realización, información, edición, y publicación de trabajos académicos en las revistas médicas* elaboradas por el Comité Internacional de Directores de Revistas Biomédicas (ICMJE). La traducción ha sido realizada por Cristina Pérez Andrés, del Comité de Redacción de la *Revista Española de Salud Pública*. Su contenido no ha sido revisado por el Comité Internacional de Directores de Revistas Biomédicas. La versión oficial de este documento se puede encontrar en www.ICMJE.org y es la que se debe citar.

Última revisión de diciembre de 2016



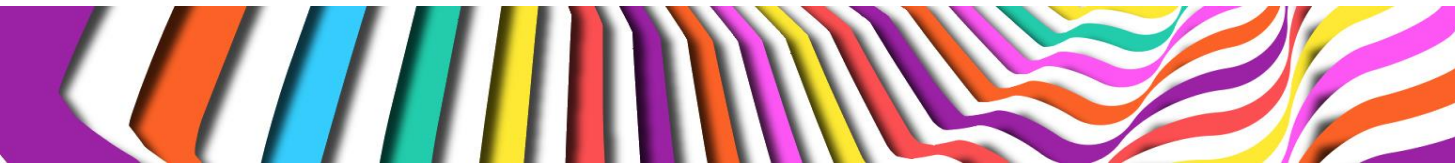
¿Quién es autor según Normas de Vancouver?

1. Que exista una contribución sustancial a la concepción o diseño del artículo o a la adquisición, análisis o interpretación de los datos
2. Que se haya participado en el diseño del trabajo de investigación o en la revisión crítica de su contenido intelectual
3. Que se haya intervenido en la aprobación de la versión final que vaya a ser publicada
4. Que se tenga capacidad de responder de todos los aspectos del artículo



Autoría - Lugar

- Primer firmante del artículo es el responsable de la redacción del manuscrito
- Último lugar investigador senior o investigador principal del proyecto
Resto de autores se distribuyen en función de su contribución
- Autor de correspondencia → responsable envío del manuscrito durante el proceso editorial y responder a dudas planteadas por otros investigadores tras publicación



Selección de revista

Es vital escoger la revista a la que se quiere enviar el trabajo previo a la elaboración del manuscrito

Facilita el ajuste de la redacción al estilo de la publicación y aumenta el éxito final del artículo

Factor de impacto y correspondiente cuartil en Journal Citation Reports (JCR) es el criterio más utilizado

Contenido del manuscrito a redactar se encuadre en el objetivo y alcance de la revista seleccionada



Aims & Scope



ISSN: 0891-5245

Submit Your Paper

Supports Open Access

View Articles

Guide for Authors



Journal of Pediatric Health Care

Official Publication of the [National Association of Pediatric Nurse Practitioners](#)

Editor-in-Chief: Martha K. Swartz, PhD, RN, CPNP, FAAN

> [View Editorial Board](#)

The *Journal of Pediatric Health Care*, the official journal of the [National Association of Pediatric Nurse Practitioners](#), provides scholarly clinical information and research regarding primary, acute and specialty **health care** for **children of newborn age** through **young adulthood** within a family-centered context. The *Journal* disseminates multidisciplinary perspectives on evidence-based practice and emerging policy, advocacy and educational issues that are of importance to all healthcare professionals caring for children and their families. For information regarding the submission process, please visit: <http://www.jpedhc.org/content/authorinfo>.

¿Qué revista?

- Investigación clínica – Básica – Traslacional
- Revistas en papel o exclusiva en formato electrónico
- Cesión copyright o Open Access
- Pertenencia a sociedad científica
- Indexación en base de datos (Medline criterio mínimo)
- Normas de manuscritos disponibles
- Años de vigencia (y pertenencia a JCR)



Normas de autores

Informar a los autores: tipos de artículos, extensión y número de palabras, figuras y tablas permitidas, estructura del artículo, formato de la bibliografía, responsabilidades éticas y requisitos para el envío de manuscrito

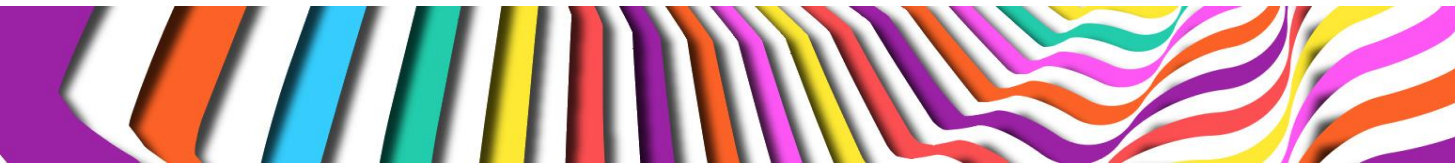


analesdepediatría

Publicación Oficial de la Asociación Española de Pediatría



INFORMACIÓN PARA LOS AUTORES



Redacción del manuscrito

En los artículos originales, breves/cartas científicas, y revisiones la estructura central del manuscrito se vertebran en la estructura IMRD:

- Introducción, ¿Qué cuestión (problema) se estudió?
- Métodos - ¿Cómo se realizó el estudio?
- Resultados - ¿Cuáles fueron los hallazgos?
- Discusión - ¿Qué significan esos hallazgos?



Artículo original

Extensión sección

IMRD: 3.000 a 3.500

palabras; 6 tablas o

figuras; resumen

estructurado de entre

250 a 300 palabras, y

30 a 35 referencias

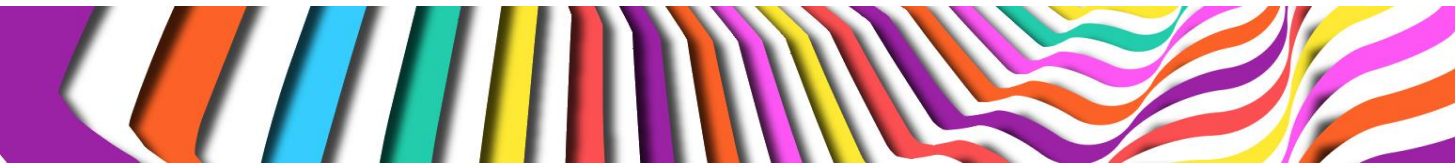
bibliográficas

DOCUMENTO	CONTENIDO
PÁGINA DE TÍTULO (primera página)	Titulo Autores Filiación Número de Palabras y Tablas/Figuras Declaración de Conflicto de Intereses
	Ideas claves (<i>Highlights</i>)
RESUMEN	Resumen / Abstract Palabras Clave / Keywords
MANUSCRITO	Introducción Métodos Resultados Discusión Conclusión
SECCIÓN FINAL	Agradecimientos Contribución de autores Referencias bibliográficas Tablas Figuras



Borradores del manuscrito

- Autor principal redacta el 1^{er} borrador centrado en determinar los principales aspectos de cada apartado del manuscrito con claridad y coherencia, identificando el objetivo principal
- Resto de coautores completan apartados, mejoran argumentación y/o sugieren nuevas tablas, figuras o citas bibliográficas
- Recomendable incluir las referencias bibliográficas conforme se escribe y establecer plazos de entrega para cada revisiones



Última versión del manuscrito



Tras cierre de correcciones **versión definitiva** → debe ser aprobado por **todos los coautores** (requisito imprescindible de autoría de las Normas de Vancouver)

La versión definitiva se envía a traducir en su caso y posteriormente se ajusta al formato requerido por la revista

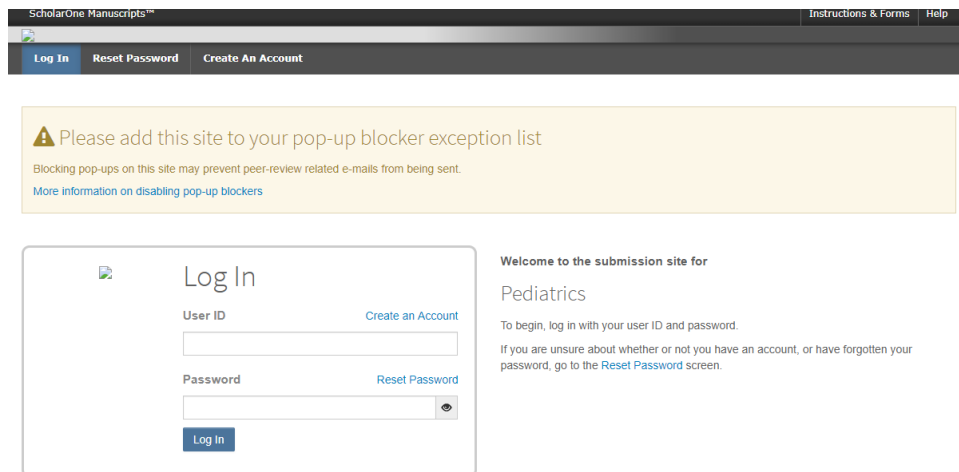
Aspectos a cuidar: extensión del manuscrito, estilo de citas bibliográficas, formato y calidad de tablas y figuras aportadas (facilita la labor disponer de un artículo recientemente publicado en la revista seleccionada)



Proceso Editorial

La mayoría de las editoriales cuentan con sistemas automatizados de gestión editorial online donde se centralizan todas las comunicaciones entre autor y editor

PEDIATRICS[®]
OFFICIAL JOURNAL OF THE AMERICAN ACADEMY OF PEDIATRICS



Screenshot of the ScholarOne Manuscripts submission site for Pediatrics. The page features a navigation bar with links for "Log In", "Reset Password", and "Create An Account". A yellow warning box prompts users to add the site to their pop-up blocker exception list. The main content area includes a "Log In" form with fields for "User ID" and "Password", and buttons for "Log In", "Create an Account", and "Reset Password". A welcome message on the right states: "Welcome to the submission site for Pediatrics. To begin, log in with your user ID and password. If you are unsure about whether or not you have an account, or have forgotten your password, go to the Reset Password screen."



Author Dashboard

3 Manuscripts with Decisions >

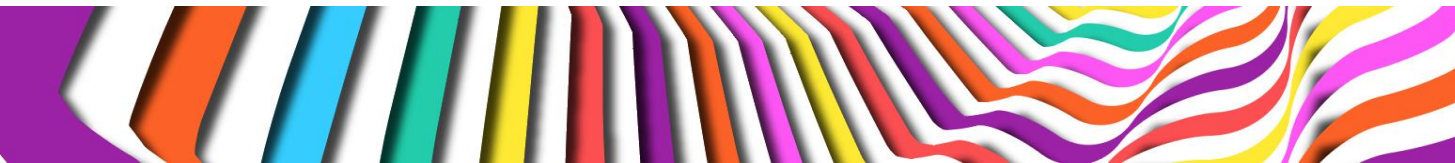
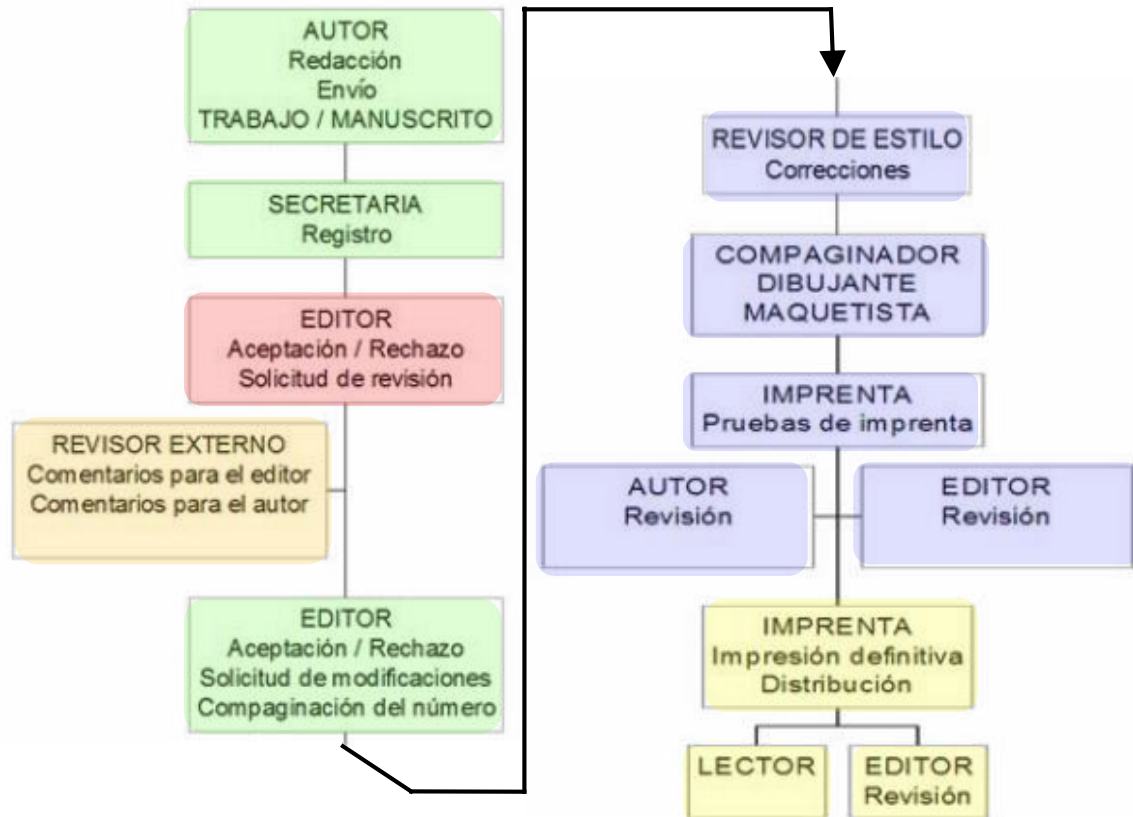
3 Manuscripts I Have Co-Authored >

[Start New Submission](#) >[Legacy Instructions](#) >[5 Most Recent E-mails](#) >[English Language Editing Service](#) >

Manuscripts with Decisions

ACTION	STATUS	ID	TITLE	SUBMITTED	DECISIONED
	EA: Editorial Office, BMJ Open	bmjopen-2019-034591.R2	Tackling frailty at primary care: evaluation of the effectiveness of a multicomponent intervention through a randomized controlled trial: study protocol View Submission [View Original Files]	10-Jan-2020	29-Jan-2020
	<ul style="list-style-type: none"> Accept (29-Jan-2020) 				
	view decision letter				
a revision has been submitted (bmjopen-2019-034591.R2)	EA: Editorial Office, BMJ Open	bmjopen-2019-034591.R1	Tackling frailty at primary care: evaluation of the effectiveness of a multicomponent intervention through a randomized controlled trial: study protocol View Submission [View Original Files]	27-Nov-2019	16-Dec-2019
	<ul style="list-style-type: none"> Major Revision (16-Dec-2019) a revision has been submitted 				
	view decision letter				
a revision has been submitted (bmjopen-2019-034591.R1)	EA: Editorial Office, BMJ Open	bmjopen-2019-034591	Tackling frailty at primary care: evaluation of the effectiveness of a multicomponent intervention through a randomized control trial View Submission [View Original Files]	02-Oct-2019	01-Nov-2019
	<ul style="list-style-type: none"> Major Revision (01-Nov-2019) a revision has been submitted 				
	view decision letter				

Proceso Editorial



Proceso Editorial

Autor correspondencia es responsable de la presentación, revisión y edición final (en caso de aceptación) del manuscrito con el editor jefe y asociados

Tras darse de alta en el gestor editorial, se sube toda la información: tipo de manuscrito, autoría, preferencias de revisión, declaraciones de financiación, conflictos de intereses, tablas, figuras, anexos, o lista-guía de comprobación de diseños





Menú principal Autor

For additional help with your submission, please click [here](#) for the Author Tutorial.

Nuevos envíos

[Enviar un manuscrito](#)

Manuscritos devueltos al autor (0)

Manuscritos incompletos (0)

Manuscritos en espera de aprobación del autor (0)

Manuscritos en proceso de tratamiento (0)

Revisiones

Manuscritos que necesitan revisión (0)

Manuscritos revisados y devueltos al autor (0)

Manuscritos incompletos en proceso de revisión (0)

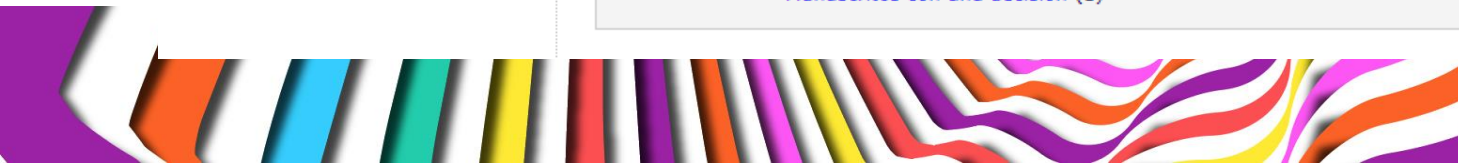
Manuscritos revisados en espera de aprobación del autor (0)

Manuscritos revisados en proceso de tratamiento (0)

Manuscritos revisados y rechazados (0)

Envíos completados

[Manuscritos con una decisión](#) (1)





Selección
de Tipo de Artículo



Adjuntar Archivos



Información
General



Revisar
Preferencias



Información
Adicional



Comentarios



Datos
del Manuscrito

Por favor, cargue el archivo principal con el texto manuscrito. Algunos datos del archivo se extraerán para completar los pasos siguientes de este envío.

Please provide a single file containing your manuscript now. Data included in your manuscript may be used to populate information for you later in the submission process.

[Insertar carácter especial](#)

Examinar...

O



Arrastrar y Soltar
Archivos Aquí

← Atrás

Continuar →

Selección
de Tipo de Artículo

Adjuntar Archivos

Información
GeneralRevisar
PreferenciasInformación
Adicional

Comentarios

Datos
del Manuscrito

Quando sea posible, estos campos se rellenarán automáticamente con la información extraída de los archivos cargados. Los pasos que requieran su revisión se marcarán con un icono de alerta. Por favor, revise estos pasos para confirmar que la información extraída es correcta y complete la que falte.


When possible these fields will be populated with information collected from your uploaded submission file. Steps requiring review will be marked with a warning icon. Please review these fields to be sure we found the correct information and fill in any missing details.

[Insertar carácter especial](#)

Título

Introduzca el título en español en el cuadro "Título completo" y el título en inglés en el cuadro "Título completo secundario".
Please insert the Spanish title in the 'Full Title' box and the English title in the 'Secondary Full Title' box.

Título completo (requerido) *



Título completo secundario

Título abreviado (requerido) *
Límite de 95 caracteres

Título abreviado secundario

Carta de presentación

Documento imprescindible en primera toma de contacto con la revista
(cover letter en inglés)

Se dirige al editor de la revista, debe escribirse con idéntico rigor al manuscrito

El editor realiza una primera toma de decisión, ya sea el envío del manuscrito a revisores o bien su rechazo



Carta de presentación

Ítems en carta presentación [1 folio]

Título del manuscrito, y sección de la revista que se dirige

Originalidad del trabajo presentado

Razón de selección de revistas

Aportación a la disciplina o especialidad

Indicar que no ha sido publicado previamente

Conflicto de intereses



Fase de revisión por expertos

[peer review]

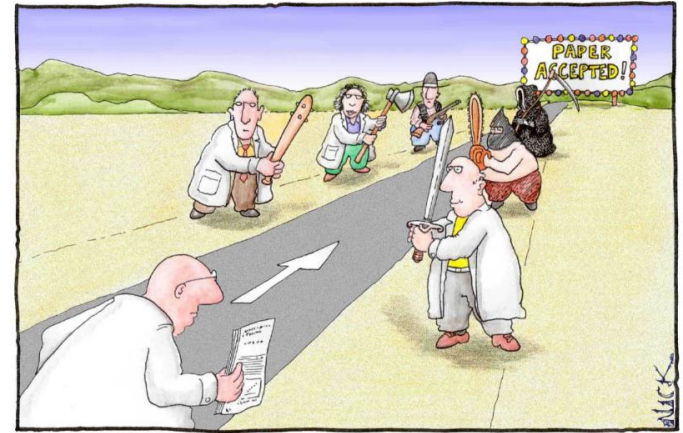
OPCIONES:

a) Aceptación sin cambios

b) Rechazo

c) Aceptación con cambios menores implica posiblemente la publicación

d) Aceptación con cambios mayores el comité editorial propone cambios sustanciales del manuscrito que implican una gran carga de trabajo, sin garantía de publicación



HERRAMIENTAS DE APOYO

La elaboración de un manuscrito requiere de un elevado esfuerzo tanto intelectual como en tiempo por parte de todos los participantes en la redacción

En nuestra era digital, mediante las aplicaciones Web 2.0 (Web Social) y las iniciativas académicas abiertas ofrecen recursos que facilitan la redacción de un artículo científico



Gestión de la información

La gestión de la información bibliográfica consume mucho tiempo en las diferentes fases de la investigación, especialmente cuando se da formato a un manuscrito

Los sistemas de citación y referencia de mayor uso en la literatura biomédica son los formato APA y estilo Vancouver, cada revista presenta variantes de dichos estilos que dificultan la edición de los manuscritos



Gestión de la información

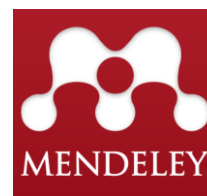
Merece la pena invertir tiempo en el aprendizaje de un gestor de referencias bibliográficas

Simplifica tareas de captura, organización, e inserción de citas y bibliografía de manera automática en procesadores de texto

Para un perfil investigador existen aplicaciones web gratuitas como Mendeley o Zotero que cubren todas las necesidades para la generación de bibliografía en un manuscrito



Gestión de la información



Mendeley Desktop

File Edit View Tools Help



Search...

Francisco

- 0 Actitud Profesionales Sanitarios S...
- 0 Alberto Jimenez
- 0 borrar
- 0 CITAS CAMPAÑA
- 0 Elisabet Perez
- 0 Enfermeria Master Nuevas Tende...
- 0 JARodriguez
- 0 PROTOCOLO FRAILTY18
- 0 Soledad
- 0 Taller AEPAP 2020
- 2011-16 MI
- AEPap 2017 - Publicar en revistas c...
- AEPap 2019 - Gestores Bibliográficos
- AEPAP taller 2019

- Filter by Authors
- All
 - Advertising, J
 - Argimon Pallas, JM
 - Beall, Jeffrey
 - Chávez-Tapia, Norberto C
 - Copyright, C
 - Corrections, A
 - Correspondence, E
 - Curry, Carolann Lee
 - Fees, F
 - Freedom, Editorial
 - Giménez-Toledo, Elea
 - ICMJE
 - Issues, Theme
 - Jimenez Villa, J
 - Jiménez-Hidalgo, Sonia

0 Taller AEPAP 2020 Edit Settings

★	●	📄	Formatted Citation - BMJ Open	🕒
☆	●		1 BioVinci Data intelligence for life sciences. https://vinci.biointer.com/ (accessed 30 Oct 2019).	mi. oct. 30 2019
☆	●		2 Guías para informar y publicar sobre investigaciones segun los principales tipos de estudios de investigación The EQUATOR Network. http://www.equator-network.org/library/spanish-resources-recursos-en-espanol/recursos-para-docen...	mi. oct. 30 2019
☆	●		3 Beall's List of Predatory Journals and Publishers - Publishers. https://beallslist.weebly.com/# (accessed 30 Oct 2019).	mi. oct. 30 2019
☆	●		4 Ministerio de Sanidad, Consumo y Bienestar Social - Portal Estadístico del SNS - Informe anual del Sistema Nacional de Salud. 2018. https://www.msbs.gob.es/estadEstudios/estadisticas/sisInfSanSNS/tablasEstadisticas/InfAnSNS.htm (acces...	mi. dic. 18 2019
☆	●		5 REEC - Registro Español de Estudios Clínicos. https://reec.aemps.es/reec/public/web.html (accessed 24 Oct 2019).	ju. oct. 24 2019
☆	●		6 PlotDB: Share Visualizations with Everyone. https://plotdb.com/ (accessed 30 Oct 2019).	mi. oct. 30 2019
☆	●	📄	7 Beall J. Predatory publishers are corrupting open access. <i>Nature</i> . 2012;489:179. doi: 10.1038/489179a	mi. oct. 30 2019
☆	●		8 Chávez-Tapia NC, Téllez-Ávila F, Santiago-Hernández JJ, <i>et al</i> . Sugerencias sobre cómo publicar un artículo científico. <i>Endoscopia</i> 2012; 24 :87-91. https://www.elsevier.es/es-revista-endoscopia-335-articulo-sugerencias-sobre-como-publ...	ma. oct. 15 2019
☆	●	📄	9 Curry CL. Journal/Author Name Estimator (JANE). <i>J Med Libr Assoc</i> 2019; 107 . doi: 10.5195/jmla.2019.598	mi. oct. 30 2019
☆	●	📄	10 ICMJE. Recomendaciones para la preparación, presentación, edición y publicación de trabajos académicos en revistas médicas. <i>Rev Esp Salud Publica</i> 2011; 91 :1-27. http://www.icmje.org/recommendations/browse/roles-and-responsibilities/aut...	ma. oct. 29 2019
☆	●		11 Jimenez Villa J, Argimon Pallas J, Martin Zurro A, <i>et al</i> . <i>Publicación Científica Biomédica: cómo escribir y publicar un artículo de investigación</i> . Elsevier 2010. https://books.google.es/books?id=eIGAnqfyCrSc	ju. oct. 24 2019
☆	●	📄	12 Jiménez-Hidalgo S, Giménez-Toledo E, Salvador-Bruna J. Los sistemas de gestión editorial como medio de mejora de la calidad y la visibilidad de las revistas científicas. <i>ProfLa Inf</i> 2008; 17 :281-91. doi:10.3145/epi.2008.may.04	ma. oct. 29 2019

Details Notes Contents

Type: Generic

Predatory publishers are corrupting open access

Authors: J. Beall

View research catalog entry for this paper

Publication: *Nature*

Year: 2012
Volume: 489
Issue: 7415
Pages: 179

Abstract:

Journals that exploit the author-pays model damage scholarly publishing and promote unethical behavior by scientists, argues Jeffrey Beall.

Tags:

Author Keywords:

City:

Date Accessed:

Recursos en la nube

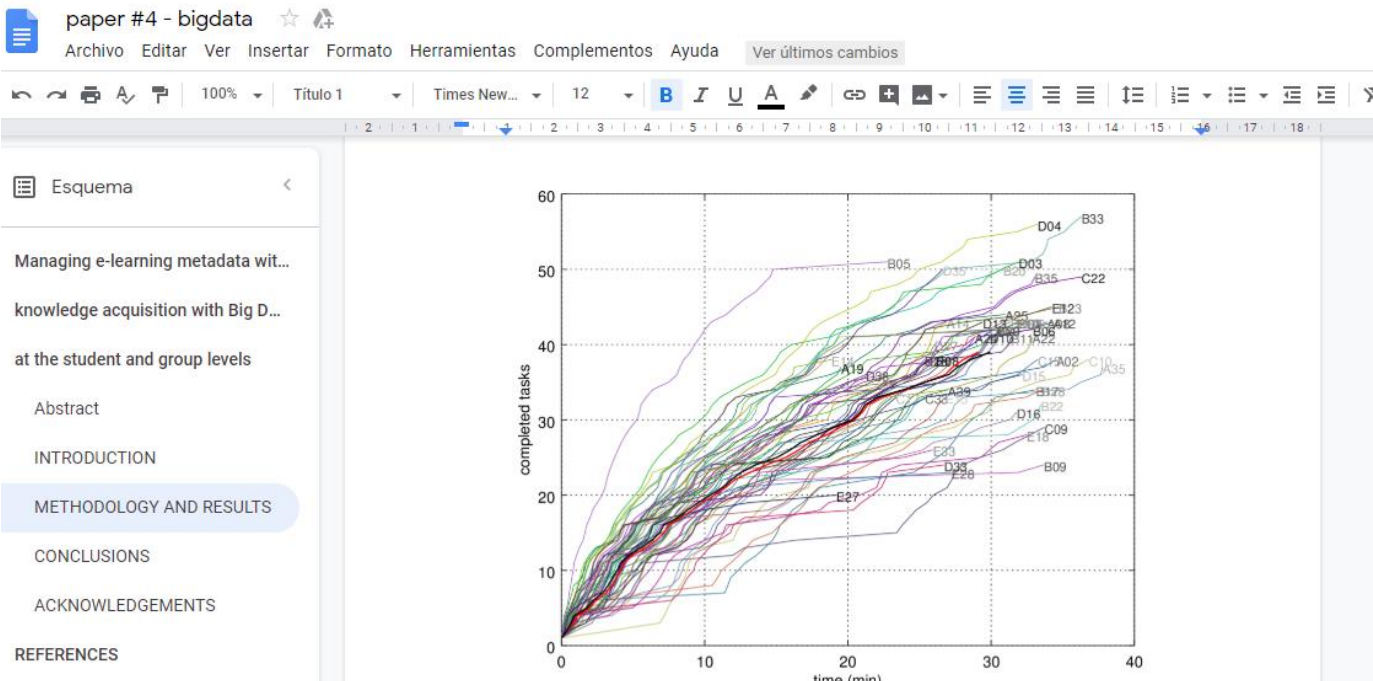
Existen recursos web que permiten:

- Compartir documentos
- Incluir comentarios-modificaciones en los mismos
- Visualización de forma instantánea

Google Drive, Microsoft OneDrive, y Dropbox son principales plataformas con acceso gratuito a perfiles básicos que incluyen espacio para almacenamiento y herramientas ofimáticas online



Recursos en la nube



Compartir

Notificaciones Comentar

20 May, 2019

Al añadir un comentario, se reabrirá este debate...

Francisco Rivas Ruiz 26 May, 2019 Reabrir

Dejaría ambas figuras ya que son excelentes para representar la escasa variación en la mayoría de alumnos, y el rendimiento excepcional de alumno que podría ser candidato a una evaluación en profundidad de sus altas capacidades

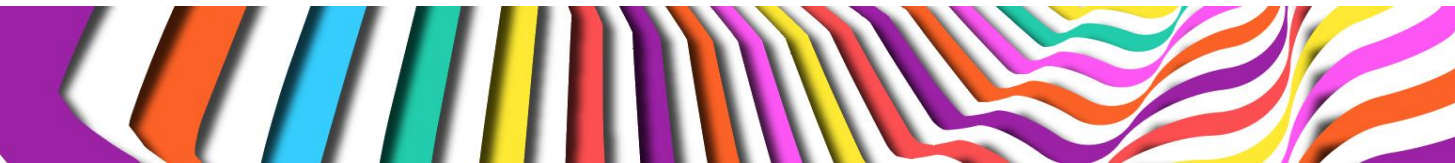
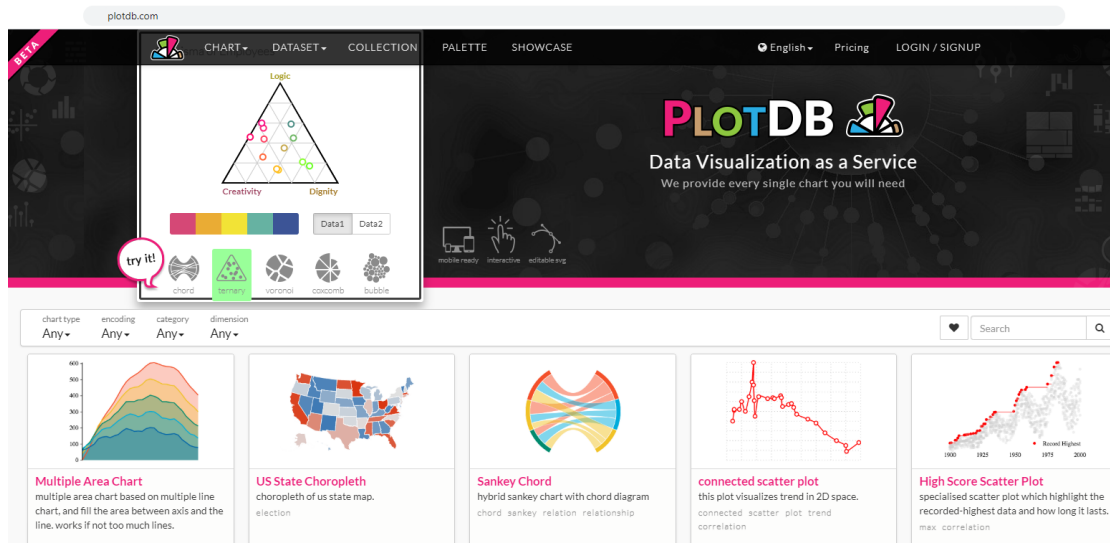
Responder

Francisco Jose Vico Vela Marcado como resuelto 27 May, 2019



Gráficos

A las opciones que ofrecen los programas estadísticos habituales (SPSS, R, o Stata) u hojas de cálculo como Microsoft Excel, se suman aplicaciones en la web como PlotDB o BioVinci



Directrices estandarizadas

Antes y durante la redacción del manuscrito resulta de enorme utilidad el empleo de directrices estandarizadas (*check list*) comprobación de la información mínima que debe incluirse en cada apartado según diseño empleado

Cada vez más es requisito de las propias editoriales que se aporte la lista guía utilizada durante el envío del manuscrito





Your one-stop-shop for writing and publishing high-impact health research

[find reporting guidelines](#) | [improve your writing](#) | [join our courses](#) | [run your own training course](#) | [enhance your peer review](#) | [implement guidelines](#)



Library for health research reporting

The Library contains a comprehensive searchable database of reporting guidelines and also links to other resources relevant to research reporting.



[Search for reporting guidelines](#)



[Not sure which reporting guideline to use?](#)



[Reporting guidelines under development](#)



[Visit the library for more resources](#)



Reporting guidelines for main study types

- [Randomised trials](#)
- [Observational studies](#)
- [Systematic reviews](#)
- [Study protocols](#)
- [Diagnostic/prognostic studies](#)
- [Case reports](#)
- [Clinical practice guidelines](#)
- [Qualitative research](#)
- [Animal pre-clinical studies](#)
- [Quality improvement studies](#)
- [Economic evaluations](#)
- [CONSORT](#) [Extensions](#)
- [STROBE](#) [Extensions](#)
- [PRISMA](#) [Extensions](#)
- [SPIRIT](#) [PRISMA-P](#)
- [STARD](#) [TRIPOD](#)
- [CARE](#) [Extensions](#)
- [AGREE](#) [RIGHT](#)
- [SRQR](#) [COREQ](#)
- [ARRIVE](#)
- [SQUIRE](#)
- [CHEERS](#)

[See all 421 reporting guidelines](#)

Cross-over trials How should they be reported?



Use the CONSORT extension

[Checklist here!](#)





Artículo especial

Declaración CONSORT 2010: actualización de la lista de comprobación para informar ensayos clínicos aleatorizados de grupos paralelos

CONSORT 2010 Declaration: Updated guideline for reporting parallel group randomised trials

Albert Cobos-Carbó^{a,*} y Federico Augustovski^b

ARTÍCULO ESPECIAL

Declaración de la Iniciativa STROBE (Strengthening the Reporting of Observational studies in Epidemiology): directrices para la comunicación de estudios observacionales

Erik von Elm^a / Douglas G. Altman^b / Matthias Egger^{c,d} / Stuart J. Pocock^e / Peter C. Gøtzsche^f / Jan P. Vandenbroucke^g,
en nombre de la Iniciativa STROBE

^aInstitute of Social and Preventive Medicine (ISPM), University of Bern, Berna, Suiza; ^bCentre for Statistics in Medicine, University of Oxford, Oxford, Reino Unido; ^cDepartment of Social Medicine, University of Bristol, Bristol, Reino Unido; ^dLondon School of Hygiene and Tropical Medicine, University of London, Londres, Reino Unido; ^eNordic Cochrane Centre, Copenhagen, Dinamarca; ^fDepartment of Clinical Epidemiology, Leiden University Hospital, Leiden, Holanda.

(The Strengthening the Reporting of Observational Studies in Epidemiology [STROBE] statement: guidelines for reporting observational studies)



Tabla 1. Declaración STROBE: lista de puntos esenciales que deben describirse en la publicación de estudios observacionales

Título y resumen	Punto	Recomendación
	1	(a) Indique, en el título o en el resumen, el diseño del estudio con un término habitual (b) Proporcione en el resumen una sinopsis informativa y equilibrada de lo que se ha hecho y lo que se ha encontrado
Introducción		
Contexto/fundamentos	2	Explique las razones y el fundamento científicos de la investigación que se comunica
Objetivos	3	Indique los objetivos específicos, incluida cualquier hipótesis preespecificada
Métodos		
Diseño del estudio	4	Presente al principio del documento los elementos clave del diseño del estudio
Contexto	5	Describa el marco, los lugares y las fechas relevantes, incluido los períodos de reclutamiento, exposición, seguimiento y recogida de datos
Participantes	6	(a) Estudios de cohortes: proporcione los criterios de elegibilidad, así como las fuentes y el método de selección de los participantes. Especifique los métodos de seguimiento Estudios de casos y controles: proporcione los criterios de elegibilidad así como las fuentes y el proceso diagnóstico de los casos y el de selección de los controles. Proporcione las razones para la elección de casos y controles Estudios transversales: proporcione los criterios de elegibilidad y las fuentes y métodos de selección de los participantes (b) Estudios de cohortes: en los estudios apareados, proporcione los criterios para la formación de parejas y el número de participantes con y sin exposición Estudios de casos y controles: en los estudios apareados, proporcione los criterios para la formación de las parejas y el número de controles por cada caso
Variables	7	Defina claramente todas las variables: de respuesta, exposiciones, predictoras, confusoras y modificadoras del efecto. Si procede, proporcione los criterios diagnósticos
Fuentes de datos/medidas	8*	Para cada variable de interés, proporcione las fuentes de datos y los detalles de los métodos de valoración (medida). Si hubiera más de un grupo, especifique la comparabilidad de los procesos de medida
Sesgos	9	Especifique todas las medidas adoptadas para afrontar fuentes potenciales de sesgo
Tamaño muestral	10	Explique cómo se determinó el tamaño muestral
Variables cuantitativas	11	Explique cómo se trataron las variables cuantitativas en el análisis. Si procede, explique qué grupos se definieron y por qué
Métodos estadísticos	12	(a) Especifique todos los métodos estadísticos, incluidos los empleados para controlar los factores de confusión (b) Especifique todos los métodos utilizados para analizar subgrupos e interacciones (c) Explique el tratamiento de los datos ausentes (<i>missing data</i>) (d) Estudio de cohortes: si procede, explique cómo se afrontan las pérdidas en el seguimiento Estudios de casos y controles: si procede, explique cómo se aparearon casos y controles Estudios transversales: si procede, especifique cómo se tiene en cuenta en el análisis la estrategia de muestreo (e) Describa los análisis de sensibilidad

Resultados		
Participantes	13*	(a) Describa el número de participantes en cada fase del estudio; por ejemplo: cifras de los participantes potencialmente elegibles, los analizados para ser incluidos, los confirmados elegibles, los incluidos en el estudio, los que tuvieron un seguimiento completo y los analizados (b) Describa las razones de la pérdida de participantes en cada fase (c) Considere el uso de un diagrama de flujo
Datos descriptivos	14*	(a) Describa las características de los participantes en el estudio (p. ej., demográficas, clínicas, sociales) y la información sobre las exposiciones y los posibles factores de confusión (b) Indique el número de participantes con datos ausentes en cada variable de interés (c) Estudios de cohortes: resuma el período de seguimiento (p. ej., promedio y total)
Datos de las variables de resultado	15*	Estudios de cohortes: describa el número de eventos resultado, o bien proporcione medidas resumen a lo largo del tiempo Estudios de casos y controles: describa el número de participantes en cada categoría de exposición, o bien proporcione medidas resumen de exposición Estudios transversales: describa el número de eventos resultado, o bien proporcione medidas resumen
Resultados principales	16	(a) Proporcione estimaciones no ajustadas y, si procede, ajustadas por factores de confusión, así como su precisión (p. ej., intervalos de confianza del 95%). Especifique los factores de confusión por los que se ajusta y las razones para incluirlos (b) Si categoriza variables continuas, describa los límites de los intervalos (c) Si fuera pertinente, valore acompañar las estimaciones del riesgo relativo con estimaciones del riesgo absoluto para un período de tiempo relevante
Otros análisis	17	Describa otros análisis efectuados (de subgrupos, interacciones o sensibilidad)
Discusión		
Resultados clave	18	Resuma los resultados principales de los objetivos del estudio
Limitaciones	19	Discuta las limitaciones del estudio, teniendo en cuenta posibles fuentes de sesgo o de imprecisión. Razone tanto sobre la dirección como sobre la magnitud de cualquier posible sesgo
Interpretación	20	Proporcione una interpretación global prudente de los resultados considerando objetivos, limitaciones, multiplicidad de análisis, resultados de estudios similares y otras pruebas empíricas relevantes
Generabilidad	21	Discuta la posibilidad de generalizar los resultados (validez externa)
Otra información		
Financiación	22	Especifique la financiación y el papel de los patrocinadores del estudio y, si procede, del estudio previo en el que se basa el presente artículo

Selección revista

A la hora de seleccionar la revista el recurso más utilizado son los indicadores bibliométricos clásicos:

Factor de Impacto (JCR)

Índice de Impacto (SCOPUS)



Permiten comparar y evaluar la importancia relativa de una revista concreta dentro de una misma categoría científica



Home



Go to Journal Profile

Master Search

Compare Journals

View Title Changes !

Select Journals ◀

Select Categories ▼

- PARASITOLOGY
- PATHOLOGY
- PEDIATRICS
- PERIPHERAL VASCULAR DISEASE
- PHARMACOLOGY & PHARMACY
- PHYSICS, APPLIED
- PHYSICS, ATOMIC, MOLECULAR &

Journals By Rank

Categories By Rank

Journal Titles Ranked by Impact Factor

Compare Selected Journals

Add Journals to New or Existing List

Customize Indicators

Select All		Full Journal Title	Total Cites	Journal Impact Factor ▼	Eigenfactor Score
<input type="checkbox"/>	1	JAMA Pediatrics	8,016	12.004	0.04429
<input type="checkbox"/>	2	JOURNAL OF THE AMERICAN ACADEMY OF CHILD AND ADOLESCENT PSYCHIATRY	19,942	6.391	0.01935
<input type="checkbox"/>	3	PEDIATRICS	80,070	5.401	0.10924
<input type="checkbox"/>	4	PEDIATRIC ALLERGY AND IMMUNOLOGY	4,360	4.654	0.00651
<input type="checkbox"/>	5	JOURNAL OF ADOLESCENT HEALTH	15,535	4.021	0.02923
<input type="checkbox"/>	6	Seminars in Fetal & Neonatal Medicine	2,428	3.846	0.00467
<input type="checkbox"/>	7	Archives of Disease in Childhood-Fetal and Neonatal Edition	4,193	3.776	0.00840

Key Indicators

Year ▾	Total Cites Graph	Journal Impact Factor Graph	Impact Factor Without Journal Self Cites Graph	5 Year Impact Factor Graph	Immediacy Index Graph	Citable Items Graph	Cited Half-Life Graph	Citing Half-Life Graph	Eigenfactor Score Graph	Article Influence Score Graph	% Articles in Citable Items Graph	Normalized Eigenfactor Graph	Average JIF Percentile Graph
2018	1,023	1.166	0.951	1.035	0.547	86	6.3	7.3	0.00...	0.189	98.84	0.12...	28.800
2017	1,000	1.318	1.108	1.047	0.455	77	6.0	7.3	0.00...	0.208	100.00	0.14...	33.468
2016	827	1.140	0.876	0.903	0.426	68	5.4	7.1	0.00...	0.187	95.59	0.14...	27.686
2015	748	0.773	0.530	0.725	0.348	89	5.9	7.4	0.00...	0.132	100.00	0.10...	12.083
2014	750	0.833	0.593	0.755	0.299	97	5.4	7.7	0.00...	0.173	98.97	0.16...	13.750
2013	678	0.722	0.545	0.629	0.188	101	5.5	7.3	0.00...	0.123	100.00	0.13...	13.983
2012	694	0.867	0.615	0.659	0.264	91	4.8	7.5	0.00...	0.137	97.80	Not A...	25.820
2011	627	0.770	0.510	0.600	0.146	96	4.1	6.6	0.00...	0.119	98.98	Not A...	18.696
2010	554	0.570	0.370	0.545	0.222	99	3.9	6.5	0.00...	0.112	98.99	Not A...	14.220
2009	338	0.383	0.260	0.403	0.050	140	3.8	5.9	0.001...	0.075	98.57	Not A...	5.851

Source Data

JCR Impact Factor

Rank

Cited Journal Data

Citing Journal Data

Box Plot

Journal Relationships

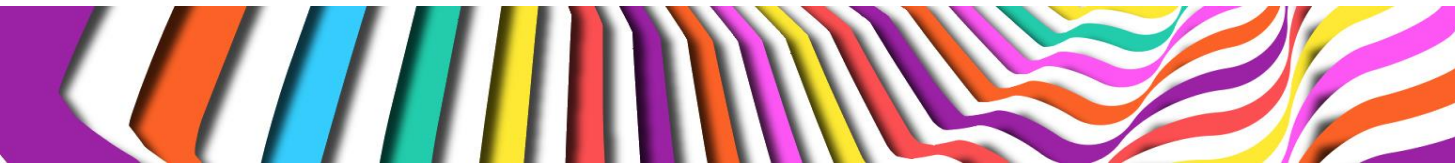
JCR Year ▾	PEDIATRICS		
	Rank	Quartile	JIF Percentile
2018	92/125	Q3	28.800
2017	83/124	Q3	33.468
2016	88/121	Q3	27.686
2015	108/120	Q4	12.083
2014	104/120	Q4	13.750
2013	102/118	Q4	13.983
2012	91/122	Q3	25.820
2011	94/115	Q4	18.696
2010	94/109	Q4	14.220



Selección revista

Recurso complementario web es JANE <http://jane.biosemantics.org/>

Permite a partir del título, palabras clave o resumen (en inglés) de tu propio artículo hacer una búsqueda en la base de datos MEDLINE para hallar similitudes con publicaciones de otras revistas





Insert your title and/or abstract here: (or, click [here](#) to search using keywords)

Preterm newborns are physiologically immature and vulnerable. Following birth, they must face a battery of adverse stimuli, radically different from the warmth of the mother's womb. The aims of this study were to evaluate the prevalence of emotional alterations in the neonate and to examine the influence of physical contact with the mother during the infant's stay in the Neonatal-Intensive-Care-Unit (NICU).

Scramble Clear Show extra options

Find journals Find authors Find articles

Búsqueda similitudes



These journals have articles most similar to your input:
 "Preterm newborns are physiologically immature and vulnerable. Following birth, they must face a batt..."

Confidence	Journal	Article Influence 	Articles
	Adv Neonatal Care Medline-indexed	0.6	Show articles
	The Journal of perinatal & neonatal nursing Medline-indexed	0.4	Show articles
	Acta paediatrica (Oslo, Norway : 1992) Medline-indexed	0.7	Show articles
	J Matern Fetal Neonatal Med Medline-indexed	0.5	Show articles
	BMJ open High-quality open access Medline-indexed PMC	1.0	Show articles
	Early human development Medline-indexed	0.8	Show articles
	Trials High-quality open access Medline-indexed PMC	0.9	Show articles
	Alternative therapies in health and medicine Medline-indexed	0.4	Show articles
	Social science & medicine (1982) Medline-indexed	1.4	Show articles
	BMC pediatrics High-quality open access Medline-indexed PMC	0.8	Show articles
	MCN. The American journal of maternal child nursing Medline-indexed	0.3	Show articles
	NeuroImage Medline-indexed	2.3	Show articles
	Women and birth : journal of the Australian College of Midwives Medline-indexed	0.7	Show articles
	The Journal of perinatal education PMC		Show articles
	Sex Reprod Healthc Medline-indexed	0.4	Show articles
	BMC pregnancy and childbirth High-quality open access Medline-indexed PMC	0.9	Show articles
	BMC psychology High-quality open access Medline-indexed PMC		Show articles
	Pain Medline-indexed	2.1	Show articles
	Journal of affective disorders Medline-indexed	1.1	Show articles
	mSystems High-quality open access PMC		Show articles
	Biological research for nursing Medline-indexed PMC	0.5	Show articles

Revistas Depredadoras

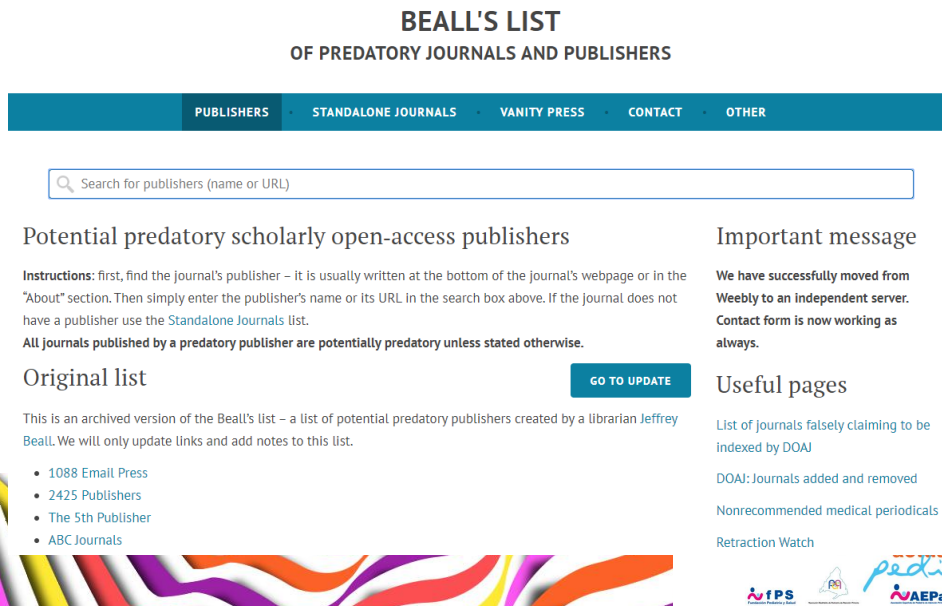
Editoriales con dudoso proceso editorial sin revisión por pares, con tiempo de publicación extremadamente cortos, gran volumen de artículos anuales y títulos parecidos a otras revistas prestigiosas

Características comunes de las revistas el alojarse en portales web con ínfima calidad, y pertenecer a sociedades o empresas preferentemente asiáticas



Revistas Depredadoras

Beall's List Predatory Journals and Publishers es un listado disponible en la red donde se pueden consultar las editoriales potencialmente depredadoras <https://beallslist.net/>



BEALL'S LIST
OF PREDATORY JOURNALS AND PUBLISHERS

PUBLISHERS · STANDALONE JOURNALS · VANITY PRESS · CONTACT · OTHER

Search for publishers (name or URL)

Potential predatory scholarly open-access publishers

Instructions: first, find the journal's publisher – it is usually written at the bottom of the journal's webpage or in the "About" section. Then simply enter the publisher's name or its URL in the search box above. If the journal does not have a publisher use the Standalone Journals list.

All journals published by a predatory publisher are potentially predatory unless stated otherwise.

Original list

This is an archived version of the Beall's list – a list of potential predatory publishers created by a librarian Jeffrey Beall. We will only update links and add notes to this list.

- 1088 Email Press
- 2425 Publishers
- The 5th Publisher
- ABC Journals

GO TO UPDATE

Important message

We have successfully moved from Weebly to an independent server. Contact form is now working as always.

Useful pages

- List of journals falsely claiming to be indexed by DOAJ
- DOAJ: Journals added and removed
- Nonrecommended medical periodicals
- Retraction Watch

greso
ización
pediatría
AEPPap 2020

IFPS **RA**

Traducción

En proyectos de investigación relevantes con fondos para la difusión de resultados el manuscrito se dirige a revistas con factor de impacto donde el inglés es idioma predominante

En la redacción del manuscrito original y posteriores correcciones y cartas de respuesta a revisores, se recomienda contar con servicios de un traductor nativo que edite o lo traduzca el manuscrito



RECOMENDACIONES FINALES

- Imprescindible excelencia en todos las etapas del proceso de investigación
- Decidir de forma anticipada donde publicar el artículo
- Seguir fielmente las normas de instrucciones para autores específicos de la revista seleccionada
- Hábito de leer artículos científicos ¡Seguir a buenos escritores!
- “Digerir” las críticas de los revisores para mejorar el manuscrito
- Llegar a ser revisor de revistas de la especialidad



Gracias por vuestra atención

Francisco Rivas Ruiz
frivasruiz@gmail.com

