

¿Qué es una anafilaxia y cómo actuar?

M.^a Esther Serrano Poveda
Pediatra. CS Benicalap. Valencia



GUÍA DE AYUDA

MANEJO PRÁCTICO DE LOS PROBLEMAS DE SALUD MÁS FRECUENTES EN CENTROS DOCENTES

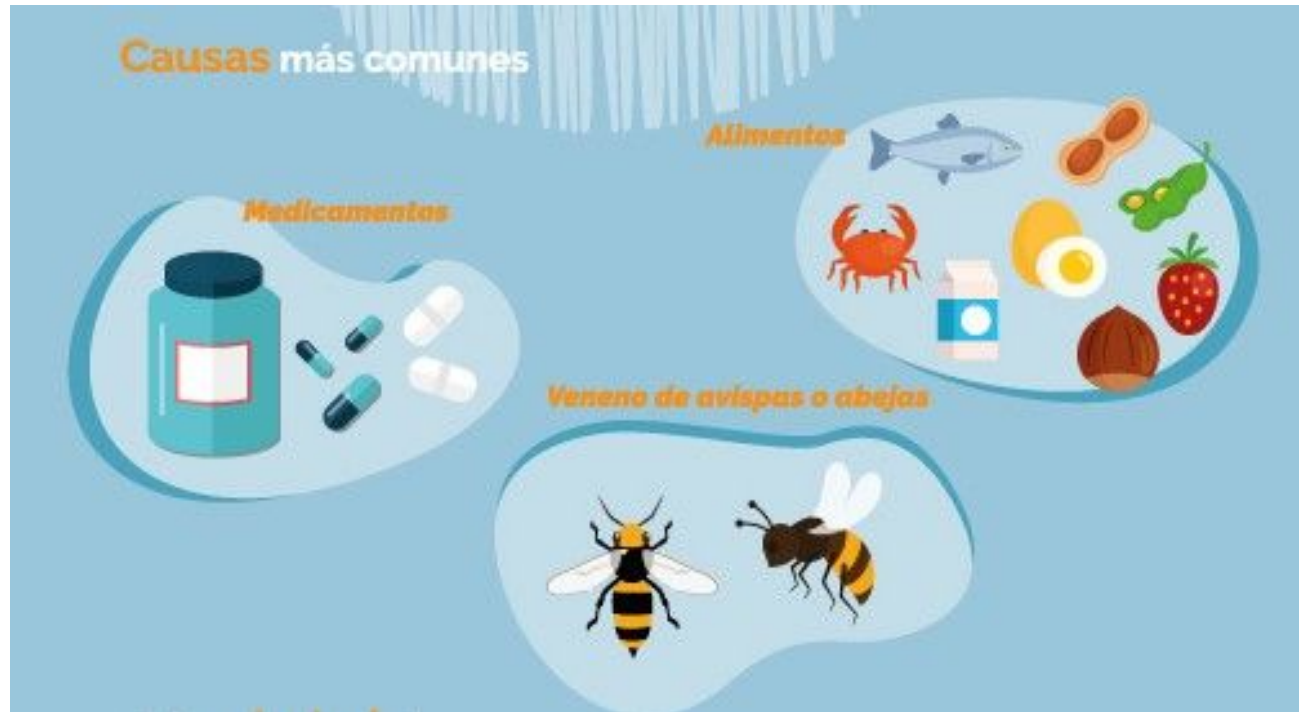
CONSEJOS PARA EL PROFESORADO Y LOS CUIDADORES ESCOLARES

¿Qué es la anafilaxia?

- Es la reacción alérgica mas grave que puede ocurrir.
- Se inicia de forma rápida (de minutos a una hora).
- Puede ser mortal.
- Los casos de anafilaxia están aumentando en España.
- Es muy importante reconocerla en el momento y realizar el mejor tratamiento disponible en la mayor brevedad posible.

¿Qué puede causarla?

- Alimentos.
- Medicamentos.
- Picaduras.
- Látex.
- Otros.



Fuente imagen:



GUÍA DE AYUDA

MANEJO PRÁCTICO DE LOS PROBLEMAS DE SALUD MÁS FRECUENTES EN CENTROS DOCENTES

CONSEJOS PARA EL PROFESORADO Y LOS CUIDADORES ESCOLARES

Primera causa: alergia alimentaria

Según la edad, los alimentos más frecuentemente implicados son:



En niños:

Huevo, leche, frutos secos, pescado y marisco



En adultos:

Frutas, frutos secos, marisco y pescado

Fuente imagen:

Guía para pacientes. ¿Qué es la anafilaxia? SEICAP. SEaic.SEUP.AEP

GUÍA DE AYUDA

MANEJO PRÁCTICO DE LOS PROBLEMAS DE SALUD MÁS FRECUENTES EN CENTROS DOCENTES

CONSEJOS PARA EL PROFESORADO Y LOS CUIDADORES ESCOLARES

¿Qué alimentos son los más alergénicos?

Cualquier alimento puede causar alergia



Imagen tomada de Redalergiayasma.org

Más frecuentes (por orden):

- **Niños:** leche, huevo, pescado, legumbres y frutos secos.
- **Adolescentes:** pescado, legumbres, huevo.
- **Mayores:** frutos secos, mariscos, fruta, especias.

¿Qué síntomas produce?

- Puede afectar a cualquier parte del cuerpo.
- No siempre son reacciones graves pero son rápidas.
- Si es grave puede provocar la muerte en breve tiempo.



GUÍA DE AYUDA

MANEJO PRÁCTICO DE LOS PROBLEMAS DE SALUD MÁS FRECUENTES EN CENTROS DOCENTES

CONSEJOS PARA EL PROFESORADO Y LOS CUIDADORES ESCOLARES

¿Qué síntomas produce?



Los síntomas son muy variados: desde síntomas leves a reacciones muy graves.

Fuente imagen:

Guía para pacientes. ¿Qué es la anafilaxia? SEICAP. SEAIC.SEUP.AEP

GUÍA DE AYUDA

MANEJO PRÁCTICO DE LOS PROBLEMAS DE SALUD MÁS FRECUENTES EN CENTROS DOCENTES

CONSEJOS PARA EL PROFESORADO Y LOS CUIDADORES ESCOLARES

¿Qué vamos a notar?

- “Pitos”.
- Dificultad respiratoria.
- Opresión en el pecho.
- Tos irritativa.
- Estridor.
- Tos perruna.
- Afonía.
- Dificultad para tragar o respirar.
- Goteo nasal, estornudos, picor.
- Habones o ronchas en la piel.
- Picor intenso.
- Inflamación labios, ojos o cualquier zona del cuerpo.
- Vómitos.
- Dolor abdominal.
- Diarrea.
- Obstrucción nasal.
- Lagrimeo, ojos rojos o hinchados.

*Shock: hipotensión, mareo, visión borrosa, náuseas
sensación de muerte inminente, palpitaciones. convulsiones o pérdida de consciencia*

¿Qué hay que saber?

- Todo el personal del centro, docente o no, debería ser capaz de iniciar el tratamiento de un paciente con una reacción anafiláctica a la vez que pide ayuda.
- Los planes de actuación por escrito son útiles.
- Es aconsejable un entrenamiento regular de profesores, personal no docente y familiares.



Guía para pacientes. ¿Qué es la anafilaxia? SEICAP. SEaic.SEUP.AEP

GUÍA DE AYUDA

MANEJO PRÁCTICO DE LOS PROBLEMAS DE SALUD MÁS FRECUENTES EN CENTROS DOCENTES

CONSEJOS PARA EL PROFESORADO Y LOS CUIDADORES ESCOLARES

¿Qué hay que saber?

Colaboración padres-profesores:

- Compartir información sobre el estado del niño.
- Cumplimentar la ficha del niño alérgico.
- Proporcionar informe médico.
- Plan escrito de actuación en caso de emergencia.
- Proporcionar medicación.
- Controlar caducidad fármacos.
- Autorización escrita.



¿Qué hay que saber?

Papel del profesor:

- Facilitar las tareas escolares al niño si hay ausencias justificadas por enfermedad.
- Difundir el problema del niño al resto del personal.
- Hacer actividades en el aula para conseguir la colaboración y solidaridad de los compañeros del niño.
- Disponer de medicación de emergencia accesible en sitio seguro y junto a los informes médicos.
- Asegurarse de que en cualquier actividad fuera de la escuela se lleva la medicación necesaria.
- Conocer los teléfonos donde llamar en caso de urgencia.
- Integrar al niño en todas las actividades escolares como los demás
- Formarse y conseguir la formación del resto del personal

MUCHOS NIÑOS SON EXCLUIDOS DE LAS ACTIVIDADES Y FIESTAS ESCOLARES, PORQUE ESTAS SE HACEN CON COMIDA



Fuente: <http://www.aepnaa.org/recursos/aepnaa/pdf/socios/papel-familia.pdf>

GUÍA DE AYUDA

MANEJO PRÁCTICO DE LOS PROBLEMAS DE SALUD MÁS FRECUENTES EN CENTROS DOCENTES

CONSEJOS PARA EL PROFESORADO Y LOS CUIDADORES ESCOLARES

¿Cómo prevenir?

- Conocer qué niños son alérgicos, a qué y cómo se maneja su problema.
- Evitar intercambios de alimentos entre los niños
- Disponer de un listado de alimentos o materiales alternativos que el niño o niña pueda usar y consumir.
- Aplicar las normas de preparación de alimentos en el comedor escolar.
- El niño debe llevar pulsera o medalla identificativa con la alergia que padece.
- Llevar medicación de urgencia en toda actividad fuera del colegio o en celebraciones y otros eventos.



Recomendaciones para el comedor escolar



<http://www.aepnaa.org/recursos/aepnaa/pdf/guia-profesores.pdf>

GUÍA DE AYUDA

MANEJO PRÁCTICO DE LOS PROBLEMAS DE SALUD MÁS FRECUENTES EN CENTROS DOCENTES

CONSEJOS PARA EL PROFESORADO Y LOS CUIDADORES ESCOLARES



<http://www.aepnaa.org/recursos/aepnaa/pdf/latex.pdf>

Limitar el uso de guantes de látex

GUÍA DE AYUDA

MANEJO PRÁCTICO DE LOS PROBLEMAS DE SALUD MÁS FRECUENTES EN CENTROS DOCENTES

CONSEJOS PARA EL PROFESORADO Y LOS CUIDADORES ESCOLARES

Recomendaciones para la escolarización segura

**MUCHOS ALÉRGICOS TENEMOS QUE LLEVAR SIEMPRE
ENCIMA ADRENALINA, POR SI POR ERROR
COMEMOS LO QUE NOS DA ALERGIA**



<http://www.aepnaa.org/recursos/aepnaa/pdf/guia-profesores.pdf>

GUÍA DE AYUDA

MANEJO PRÁCTICO DE LOS PROBLEMAS DE SALUD MÁS FRECUENTES EN CENTROS DOCENTES

CONSEJOS PARA EL PROFESORADO Y LOS CUIDADORES ESCOLARES

Recomendaciones para la escolarización segura



GUÍA DE AYUDA

MANEJO PRÁCTICO DE LOS PROBLEMAS DE SALUD MÁS FRECUENTES EN CENTROS DOCENTES

CONSEJOS PARA EL PROFESORADO Y LOS CUIDADORES ESCOLARES

Recursos para saber más

- Asociación Española de Personas con Alergia a Alimentos y Látex (AEPNAA):



- Inmunitas Vera: asociación de alérgicos a alimentos y látex de Cataluña.



- SEICAP. Sociedad española inmunología clínica, alergología y asma pediátricas



GUÍA DE AYUDA

MANEJO PRÁCTICO DE LOS PROBLEMAS DE SALUD MÁS FRECUENTES EN CENTROS DOCENTES

CONSEJOS PARA EL PROFESORADO Y LOS CUIDADORES ESCOLARES



Objetos y circunstancias que contienen o pueden contener látex de caucho natural (es necesario consultar al fabricante en caso de duda)

- Alfombra antideslizante de la bañera.
- Alfombra de entrada a casa.
- Algunas compresas y pañales.
- Algunos cepillos de dientes.
- Algunos pegamentos.
- Alimento manipulado con guante.
- Aparatos de succión de desagües.
- Aparatos para la tensión.
- Asfalto (sobre todo en momento de estar caliente).
- Bañadores.
- Barcas neumáticas.
- Beber agua por manguera.
- Besos de personas que hayan hinchado anteriormente globos.
- Bicicletas (cubierta, cámara, empuñadura).
- Bolsa de agua caliente.
- Botas de agua.
- Cables eléctricos.
- Conductos de aire-calefacción en automóviles.
- Cinta papel de pintores.
- Colchones y almohadas.
- Colchonetas de gimnasia.
- Colchonetas inflables.
- Cuentagotas.
- Chubasqueros.
- Chupetes.
- Dediles de goma.
- Diafragma.
- Elásticos de ropa interior.
- Empuñaduras de muletas o bastones.
- Esparadrapo y tiritas.
- Esponja anticonceptiva.
- Etiquetas engomadas.
- Fajas elásticas.
- Fonendoscopio.
- Fuelle de la puerta de lavadora.
- Fundas de teclado de ordenador.
- Fundas protectoras de mando a distancia.
- Gafas de esquí y de natación.
- Globos.
- Goma de olla a presión.
- Gomas de borrar.
- Gomas de ortodoncia.
- Gorros y calcetines de piscina.
- Guantes de exploración médica.
- Guantes de jardín.
- Guantes de limpieza doméstica.
- Jeringa con émbolo de goma.
- Juguetes.
- Lavativas.
- Mangueras.
- Medias compresoras.
- Medicamentos con tapón de goma.
- Muñecas.
- Palos de golf.
- Pasamanos de escaleras mecánicas.
- Pegamento de los sobres.
- Pegamentos y colas.
- Pegatinas.
- Pelotas y balones.
- Pezones de mamaderas de bebé.
- Pinturas impermeabilizantes.
- Plantillas para zapatos.
- Preservativos y diafragma.
- Protección antideslizante en escalones.
- Protectores de cama.
- Raquetas de ping-pong.
- Recubrimiento de escaleras y suelos.
- Ruedas de coches, motos y bicicletas.
- Saludos de personas que hayan tenido guantes puestos.
- Silla de ruedas.
- Sondas, catéteres, drenajes.
- Suelas de zapatillas y zapatos.
- Suelos de pistas deportivas.
- Talleres de neumáticos.
- Tapones de algunas anestесias (dentista).
- Tapones de lavabos, bañeras y fregaderos.
- Tarros herméticos con junta de goma.
- Tejidos elásticos.
- Tetillas de biberón.
- Tiendas de deportes.
- Tirantes de sujetador.
- Vendas elásticas.
- Ventosas.
- Visor de prismáticos y cámaras.
- Zapaterías.

Además de estos, también pueden producir alergia un gran número de objetos de uso médico

<http://www.aepnaa.org/recursos/aepnaa/pdf/listado-objetos-latex.pdf>

GUÍA DE AYUDA

MANEJO PRÁCTICO DE LOS PROBLEMAS DE SALUD MÁS FRECUENTES EN CENTROS DOCENTES

CONSEJOS PARA EL PROFESORADO Y LOS CUIDADORES ESCOLARES

Información alimentos alergénicos y medicamentos

- US Food and Drug Administration.
- Alergia Infantil. Hospital La Fe de Valencia.
- Food Allergy and Anaphylaxis Network.
- Agencia Catalana de Seguridad Alimentaria.



GUÍA DE AYUDA

MANEJO PRÁCTICO DE LOS PROBLEMAS DE SALUD MÁS FRECUENTES EN CENTROS DOCENTES

CONSEJOS PARA EL PROFESORADO Y LOS CUIDADORES ESCOLARES

Actuación ante la anafilaxia

Reconocer síntomas de gravedad: empeoramiento rápido, dificultad para respirar, color azulado de los labios, "pitos o sibilancias", edema laríngeo (afonía, salivación o babeo, estridor) vómitos persistentes, mareo, desmayo, confusión, somnolencia, coma.

Valorar:

- A. Apertura vía aérea
- B. Respiración, consciencia
- C. Estado cardiocirculatorio

Tras administrar 1ª dosis de adrenalina IM
solicitar ayuda a **Emergencias** (112)

Eliminar exposición al alérgeno (medicamento, alimentos, aguijón/picaduras)
Posición acostado boca arriba con los pies en alto o de lado si está inconsciente. No dejar solo al niño. Si se ahoga, incorporado.
No retrasar la medicación de urgencia mientras llega asistencia médica
Si no hay ayuda especializada cercana, debe trasladarse al centro sanitario más cercano sin tardar
Si el alérgeno ha sido inyectado en un brazo (inyección, picadura de abeja...), puede realizarse un torniquete. Debe aflojarse cada 5 minutos

Otros medicamentos:

Salbutamol inhalado si broncoespasmo (4 inhalaciones cada 10 minutos)

Dexclorfeniramina (Polar amine®) si síntomas cutáneos 1.25 -2.5 ml cada 8 horas (según tenga menos o más de 6 años)

En centro sanitario: corticoides IV: hidrocortisona 10-15 mg/kg/6 h o metilprednisolona 1-2 mg/kg intravenosa

Adrenalina intramuscular (autoinyectable)

Jext® de 150 mcg y 300 mcg, Anapen 150,300 y 500,
Altellus® de 0,15 mg y 0,30 mg, Emerade 150,300 y 500.

0,15 mg en 10 a 25 kg

0,3 mg en mayores de 25 kg

Administración: cara anterolateral del muslo

Si no hay mejoría en 5-15 minutos: repetir dosis de adrenalina intramuscular

Avisar a familiares
Traslado siempre a un hospital

En caso de **parada cardiorrespiratoria** iniciar **maniobras reanimación cardiopulmonar**
Ver tema correspondiente

La medicación de urgencia y llamar a Emergencias
deber ser a la vez. No se debe esperar

¡Nunca dejar solo al niño!

GUÍA DE AYUDA

MANEJO PRÁCTICO DE LOS PROBLEMAS DE SALUD MÁS FRECUENTES EN CENTROS DOCENTES

CONSEJOS PARA EL PROFESORADO Y LOS CUIDADORES ESCOLARES

¿Cómo se usa la adrenalina?

AUTOINYECTOR	¿BOTÓN SUPERIOR?	TAPÓN SUPERIOR Y PRECISA RETIRAR ANTES DE USAR	¿PROTECTOR INFERIOR DE LA AGUJA?	¿CÓMO SE USA?
Jext® Instrucciones Vídeo	NO	AMARILLO	NO	Apoyar la parte negra en cara lateral del muslo y presionar hasta oír click
Altellus® Instrucciones Vídeo	NO	"AZUL HACIA EL CIELO"	NO	Apoyar la parte naranja en cara lateral del muslo y presionar hasta oír click "Naranja al muslo"
Anapen® Instrucciones Vídeo	SÍ, BOTÓN ROJO	GRIS	SÍ, NEGRO	Apoyar la parte hueca y apretar botón rojo hasta oír un click
Emerade® Instrucciones Vídeo	NO	NO TIENE	SÍ, BLANCO	Apoyar la parte hueca en la cara lateral del muslo y presionar hasta oír un click

Puede ver los videos de demostración en:

Altellus

Jext

Anapen

Emerade

Fuente: ¿Cómo se usan los autoinyectores de adrenalina? Familia y salud.

GUÍA DE AYUDA

MANEJO PRÁCTICO DE LOS PROBLEMAS DE SALUD MÁS FRECUENTES EN CENTROS DOCENTES

CONSEJOS PARA EL PROFESORADO Y LOS CUIDADORES ESCOLARES

Documentos útiles

- Protocolo de una reacción alérgica en la escuela AEPNAA.
- Listado del material escolar potencialmente alérgico 2022-23.
(Se actualiza cada año).



GUÍA DE AYUDA

MANEJO PRÁCTICO DE LOS PROBLEMAS DE SALUD MÁS FRECUENTES EN CENTROS DOCENTES
CONSEJOS PARA EL PROFESORADO Y LOS CUIDADORES ESCOLARES



www.aepma.org



PROTOKOLO DE ACTUACIÓN ANTE UNA REACCIÓN ALÉRGICA EN LA ESCUELA

Alumno:

Padre/Representante:

Peso:

Edad:

Tutor(a) / Profesor(a):

Cursó:

Fecha/Representante:

Localización de crisis:

Lugar de la medicación:

foto
niño

Alérgico/a a:

Asmático

 No Sí

! Riesgo mayor para reacciones graves.

PASO 1: EVALUAR Y TRATAR (1)



Prurito en boca, leve erupción alrededor de la boca o labios, boca hinchada

ADMINISTRAR
A Antihistamínico/Antialérgico/Antiedematoso



Urticaria, ronchas, erupción, picor o hinchazón de extremidades u otra zona del cuerpo



Náuseas, dolores abdominales, carmesí, vómitos.



Picor de ojos, ojos rojos, lagrimeo, picor nasal, estornudos de repetición, moqueo abundante



Garganta cerrada, ronquera, tos repetitiva, lengua/pápulas/labios/trépalos hinchados

ADRENALINA AUTOINYECTABLE 0,15/0,30



Respiración entrecortada, tos repetitiva, tos seca, apatamiento, labios o piel azulada.

ADRENALINA AUTOINYECTABLE 0,15/0,30



Pulso débil, presión arterial baja, desvanecimiento, pérdida de consciencia, labios o piel azulada.

ADRENALINA AUTOINYECTABLE 0,15/0,30

- 1) Ante reacciones rápidamente progresivas, aunque los síntomas presentes no sean graves (los recogidos en las viñetas 1 a 4) se recomienda administrar adrenalina (ADRENALINA AUTOINYECTABLE 0,15/0,30) precozmente para evitar la progresión a una reacción grave (síntomas recogidos en las viñetas 5, 6 y 7).
- 2) En niños con síntomas recogidos en la viñeta 7 (reacción cardiovascular) se conviene mantenerlos tumbados boca arriba y con los pies en alto.
- 3) Después de administrar la medicación SIEMPRE se debe llevar al niño a una instalación médica.

PASO 2: AVISAR

LLAMADA DE EMERGENCIA

1. NO DEJAR NUNCA AL NIÑO SOLO

2. Llame a urgencias (tel: _____) y comunique que se trata de una reacción alérgica.

3. Aun cuando el padre/representante legal no pueda ser contactado, no dude en medicar y llevar al niño a una instalación médica. 1/2



PROTOKOLO DE ACTUACIÓN ANTE UNA REACCIÓN ALÉRGICA EN LA ESCUELA

ASOCIACIÓN ESPAÑOLA DE ALÉRGICOS A ALIMENTOS Y LÁTEX
www.aepma.org

AUTORIZACIÓN

El Dr. _____ colegiado nº _____ por el Colegio de Médicos de _____ como alergólogo/pediatra he revisado el protocolo y prescrito la medicación específica de actuación.

Fecha y firma

Yo, _____ como padre/madre/tutor legal, autorizo la administración de los medicamentos que constan en este fichero a mi hijo/a _____ el seguimiento de este protocolo.

Fecha y firma

"De conformidad con el artículo 195 del código Penal, se establece como delito el incumplimiento de la obligación de todas las personas de socorrer a una persona que se halla desamparada y en peligro manifiesto y grave, cuando pudiese hacerlo sin riesgo propio ni de terceros. Igualmente, el artículo 30 del Código Penal indica que están sujetos de responsabilidad criminal los que obran en cumplimiento de un deber.

Debiendo indicarse que no existe responsabilidad de cualquier género ni en el uso del deber de socorrer, se produce alguna aplicación incorrecta del medicamento de rescate (adrenalina intravenosa) con el fin de salvar la vida del alérgico."

2/2

GUÍA DE AYUDA

MANEJO PRÁCTICO DE LOS PROBLEMAS DE SALUD MÁS FRECUENTES EN CENTROS DOCENTES

CONSEJOS PARA EL PROFESORADO Y LOS CUIDADORES ESCOLARES



Normativas



GUÍA DE AYUDA

MANEJO PRÁCTICO DE LOS PROBLEMAS DE SALUD MÁS FRECUENTES EN CENTROS DOCENTES

CONSEJOS PARA EL PROFESORADO Y LOS CUIDADORES ESCOLARES