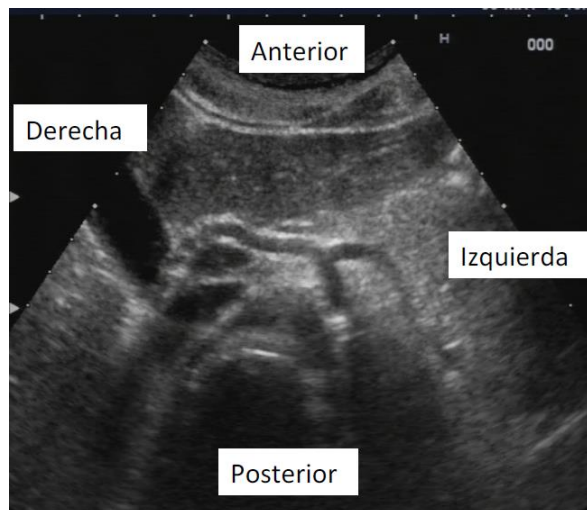


ORIENTACION EN ECOGRAFÍA

Es importante que la orientación de la exploración ecográfica esté estandarizada para poder asegurar su reproductibilidad y para facilitar la interpretación de las imágenes a aquellos que vean los resultados de la exploración. Las estructuras ubicadas más superficialmente, y próximas al transductor, se muestran en la parte superior de la pantalla, y las más alejadas en la parte inferior. En uno de los extremos del transductor o sonda ecográfica existe un marcador, que aparece también en la pantalla (ángulo superior izdo.). Dicho marcador debe situarse hacia arriba (hacia la cabeza del paciente) en los cortes longitudinales y hacia la dcha. del mismo en los cortes transversales. Es muy importante colocar bien el marcador al realizar la exploración para orientarse adecuadamente en las imágenes obtenidas en los distintos cortes ecográficos.

PLANO TRANSVERSAL:

Con el paciente en decúbito supino, se coloca la sonda perpendicular al eje mayor del paciente y el marcador hacia la derecha del paciente. La imagen será parecida a la que se obtiene con un TAC: sería similar a cortar al paciente en transversal y ver la imagen desde los pies.

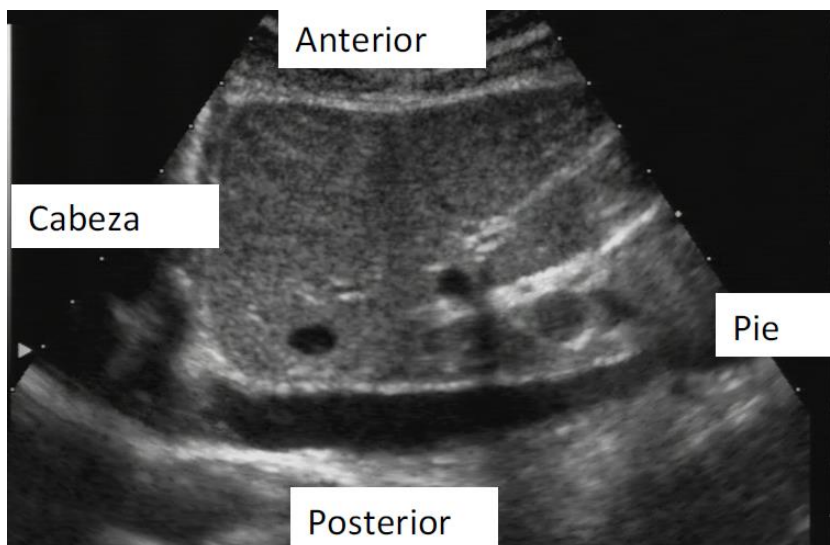


¿Qué veríamos en la pantalla?

- En la parte superior la parte anterior del paciente (la más cercana a la sonda).
- En la parte inferior la parte posterior del paciente (lo más alejado de la sonda).
- A la derecha la parte dcha. del paciente.
- A la izda. la parte izda. del paciente.

PLANO LONGITUDINAL:

Con el paciente en decúbito supino se coloca la sonda paralela al eje mayor del paciente y el marcador hacia la cabeza. La imagen que se obtiene es un corte longitudinal del paciente, a un determinado nivel y visto desde su derecha.



¿Qué veríamos en pantalla?

- En la parte superior, la parte anterior del paciente (lo más cercano a la sonda).
- En la parte inferior la parte posterior del paciente (lo más alejado de la sonda).
- El segmento corporal proximal o craneal se presentará a la izda. de la pantalla.
- El segmento caudal o distal a la dcha. de la pantalla.

Los hallazgos patológicos deben ser documentados en ambos planos (transversal y longitudinal).

Los pictogramas son símbolos que representan diferentes zonas anatómicas, la orientación longitudinal o transversal del corte, y la altura a la que se realiza. Es recomendable emplearlos para facilitar la localización de las imágenes.

IMÁGENES FUNDAMENTALES EN ECOGRAFIA

En función de la ecogenicidad y de su representación en tonos de gris, distinguiremos:

- **Ecogénico:** término relativo a una determinada imagen ecográfica de un área específica que contiene ecos. Frecuentemente se toma como referencia la imagen del parénquima hepático, describiendo las áreas adyacentes como hipoecogénicas o hiperecogénicas con respecto a él

- **Anecogénico/imagen negra:** área definida de imagen sin ecos, representada en color negro en la pantalla. Normalmente son estructuras con contenido líquido (sangre, bilis, orina...), que no deben ser confundidas con las sombras acústicas posteriores (negras) de los huesos y cálculos.
- **Hipoecogénico/gris oscuro:** áreas de color gris más oscuro que el hígado tomado como referencia.
- **Isoecogénico/gris:** el tono de gris es igual o similar al de la densidad del hígado tomado como referencia
- **Hiperecogénico/gris claro-blanco:** gris claro con tendencia al blanco en comparación con el área de referencia.

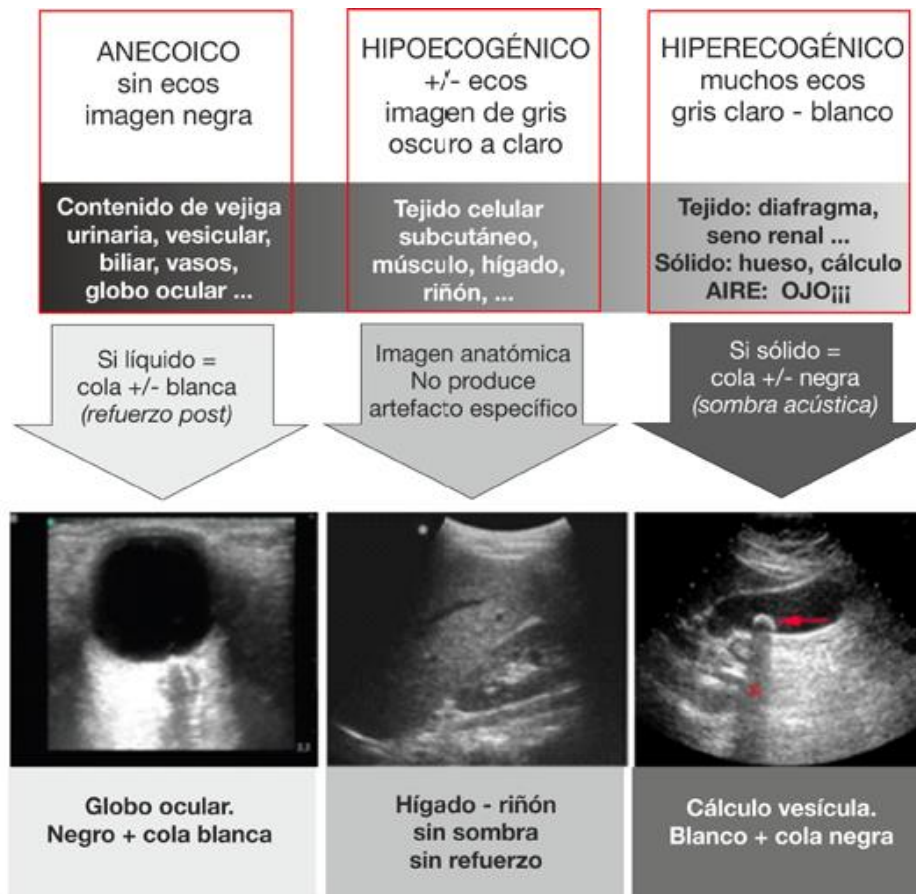


Fig. 1: Resumen de Imágenes ecogénicas. Tomado de curso ecografíaurgencias.es. Ecografía clínica multiventana en ETV. Point of care en Medicina de urgencias

BIBLIOGRAFIA

1. Sanders RC, Winter ThC. *Clinical sonography: a practical guide. 4th ed. Baltimore: Lippincott Williams & Wilkins; 2007.*



2. Levitof A, Mayo PH, Slonim AD. *Critical care ultrasonography*. USA: McGraw-Hill Medical; 2009.

3. *Curso ecografía urgencias.es. Ecografía clínica multiventana en ETV. Point of care en Medicina de urgencias*